

缘一列黑点；后翅白色微褐，端区暗褐色；腹部灰褐色。雄蛾抱器瓣端半部宽，背缘凹，抱钩弯爪状，阳茎有棘形角状器（图 523）。

分布 河北；日本，欧洲。

北委夜蛾 *Athetis tristis* (Bremer) (图版 XXXV-6)

Caradrina tristis Bremer, 1861, Bull. Acad. Imp. Sci. St. Petersb. 3: 485. (Ussuri, Ema)

Proxenus tristis: Hampson, 1909, Cat. Lep. Phal. Br. Mus. 8: 437.

Radinogoes tristis: Warren, 1911, in Seitz, Macrolep. World 3: 216. —Draudt, 1934, in Seitz, Macrolep. World p.183.

翅展 28 mm。头部白色，带有浅褐色，下唇须第一、二节外侧黑褐色，第二节端部及第三节灰白色；胸部背面淡褐灰色，足跗节各节间有灰白环；前翅赭白色，布有褐色细点，基线不显，内线隐约可见，暗褐色，波浪形，环纹为一黑色纵长纹，肾纹仅内、外缘现黑色新月形纹，外线不明显，黑褐色，锯齿形，在 4 脉后内弯，亚端线不显，翅外缘有一列黑点；后翅白色，翅脉微带褐色，端线褐色；腹部白色带有褐色。

分布 黑龙江；西伯利亚，克什米尔地区。

碎委夜蛾 *Athetis delecta* (Moore) (图版 XXXV-7)

Caradrina delecta Moore, 1881, Proc. zool. Soc. p. 349, pl. 38. fig. 15. (大吉岭)

Athetis delecta: Hampson 1909, Cat. Lep. Phal. Br. Mus. 8: 313. —Chen, 1982, Icon. Het. Sin. 3: 249.

翅展 28 mm。头、胸及前翅灰白色，头、胸杂有褐、黑色，前翅微带褐色，端区色暗，基线、内线、中线及外线黑色，内、中线波浪形，环纹及肾纹内半为三个黑点，肾纹外半为四个黑点，均围以白色，外线外方各翅脉均有一黑点，亚端线白色，直线内斜，翅外缘一列黑点，内侧有一列白点；后翅白色，翅脉及端区带褐色；腹部白色带褐色。

分布 江苏、西藏；印度。

合委夜蛾 *Athetis immixta* Warren (图版 XXXV-8)

Athetis immixta Warren, 1914, in Seitz, Macrolep. World 11: 325, pl. 28k. (锡金)

翅展 35 mm。头部与胸部灰褐色杂有少许黑褐色，下唇须第一、二节外侧黑褐点较密；前翅灰褐色，布有黑褐细点，内线黑色，微波浪形，自前缘脉至中室后，内线黑色，自前缘脉外斜至中室，折角向后并呈波浪形，环纹只现一黑点，边缘微衬黄白色，肾纹较小，褐色，外围有黄白点，中线褐色模糊，微波浪形，外线不清晰，黑褐色，锯齿形，外侧衬黄白色，自前缘脉外弯至 3 脉，其后内弯，亚端线不清晰，在 6、7 脉处

稍外突，2—5脉间外弯，外线与亚端线之间色暗褐，翅外缘有一列扁三角形黑点，缘毛基部有一浅黄色线；后翅淡褐色，缘毛基部浅黄色；腹部灰褐色。

分布 西藏；锡金。

委夜蛾 *Athetis furvula* (Hübner) (图版XXXV-9)

Noctua furvula Hübner, [1808], Eur. Schmett., Noct. pl. 83, fig. 390. (欧洲)

Athetis furvula: Hampson, 1909, Cat. Lep. Phal. Br. Mus. 8: 318. —Sugi, 1982, in Inoue et al., Moths Jap. 1: 765. —Chen, 1982, Icon. Het. Sin. 3: 248. —Varga, 1982, Folia ent. Hung. 43 (1): fig. 30.

翅展 28—30 mm。头、胸灰色杂褐色；前翅灰褐色，外区、端区褐色，基线、内线、中线及外线黑色，内线波浪形，环纹为一黑点，肾纹内缘白色，中线粗，外线锯齿形，齿尖为点状，亚端线白色，两侧褐色，翅外缘一列黑点，内侧一白线；后翅浅褐灰色；腹部红褐色。雄蛾抱钩端部分叉，阳茎有短齿形角状器丛 (图 524)。

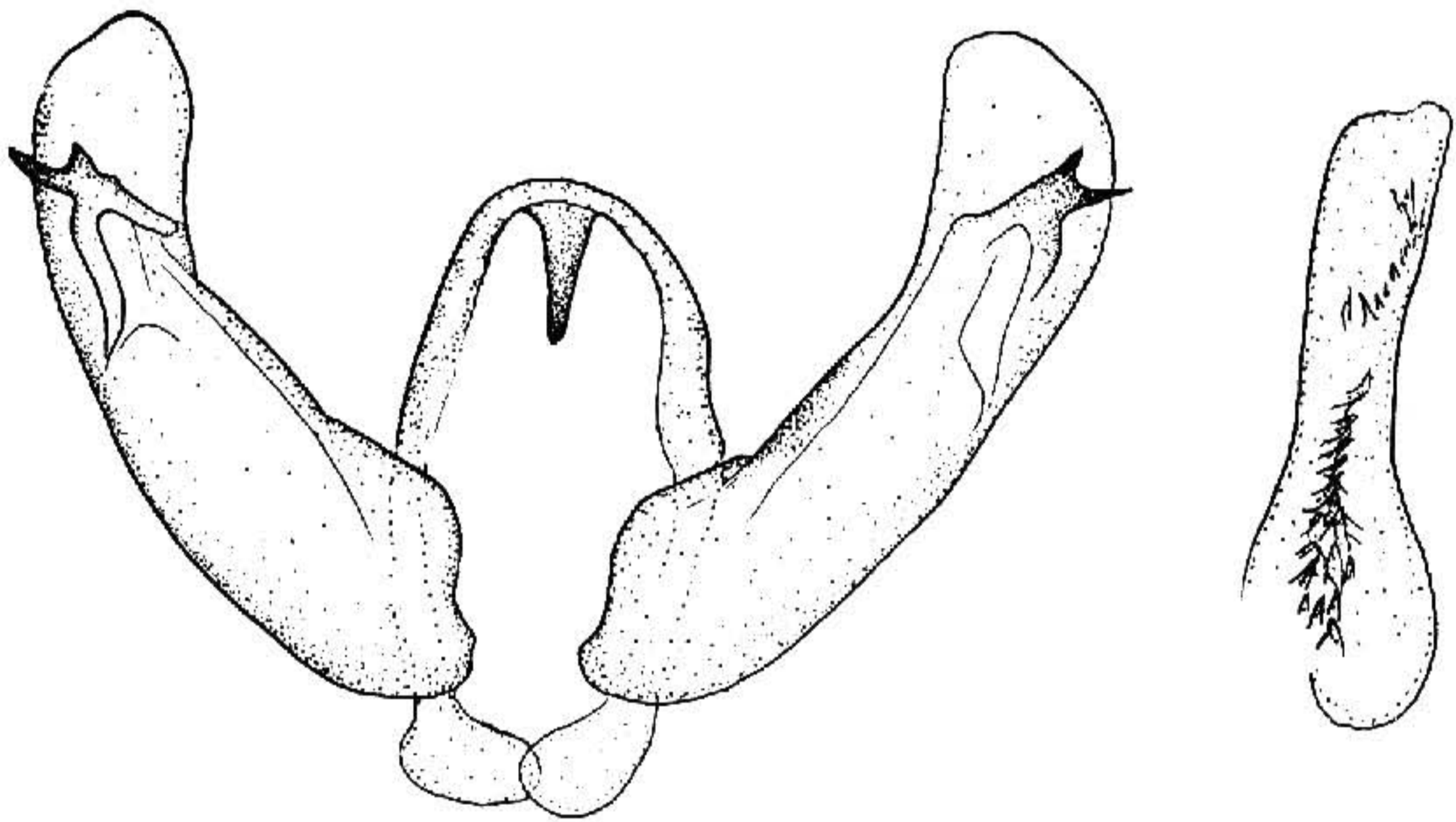


图 524 委夜蛾 *Athetis furvula* (Hübner) ♂ 外生殖器

分布 黑龙江、内蒙古、辽宁、新疆、河北；日本，朝鲜，欧洲东部。

条委夜蛾 *Athetis fasciata* (Moore) (图版XXXV-11)

Graphiphora fasciata Moore, 1867, Proc. zool. Soc. p. 54 (大吉岭)

Athetis fasciata: Hampson, 1909, Cat. Lep. Phal. Br. Mus. 8: 325. —Chen et al., 1991, Noct. Fn. Xizang p.233.

翅展 32 mm。头、胸、腹及前翅浅红棕色，基线、内线及外线黑色，前者波浪形，环纹为一黑点，肾纹巧克力色，外围几个黑点，中线暗褐色，后半波浪形，外线锯齿形，齿尖为黑点，2—7脉内半及1脉大部均布有灰白点，亚端线浅黄，内侧衬暗褐色，